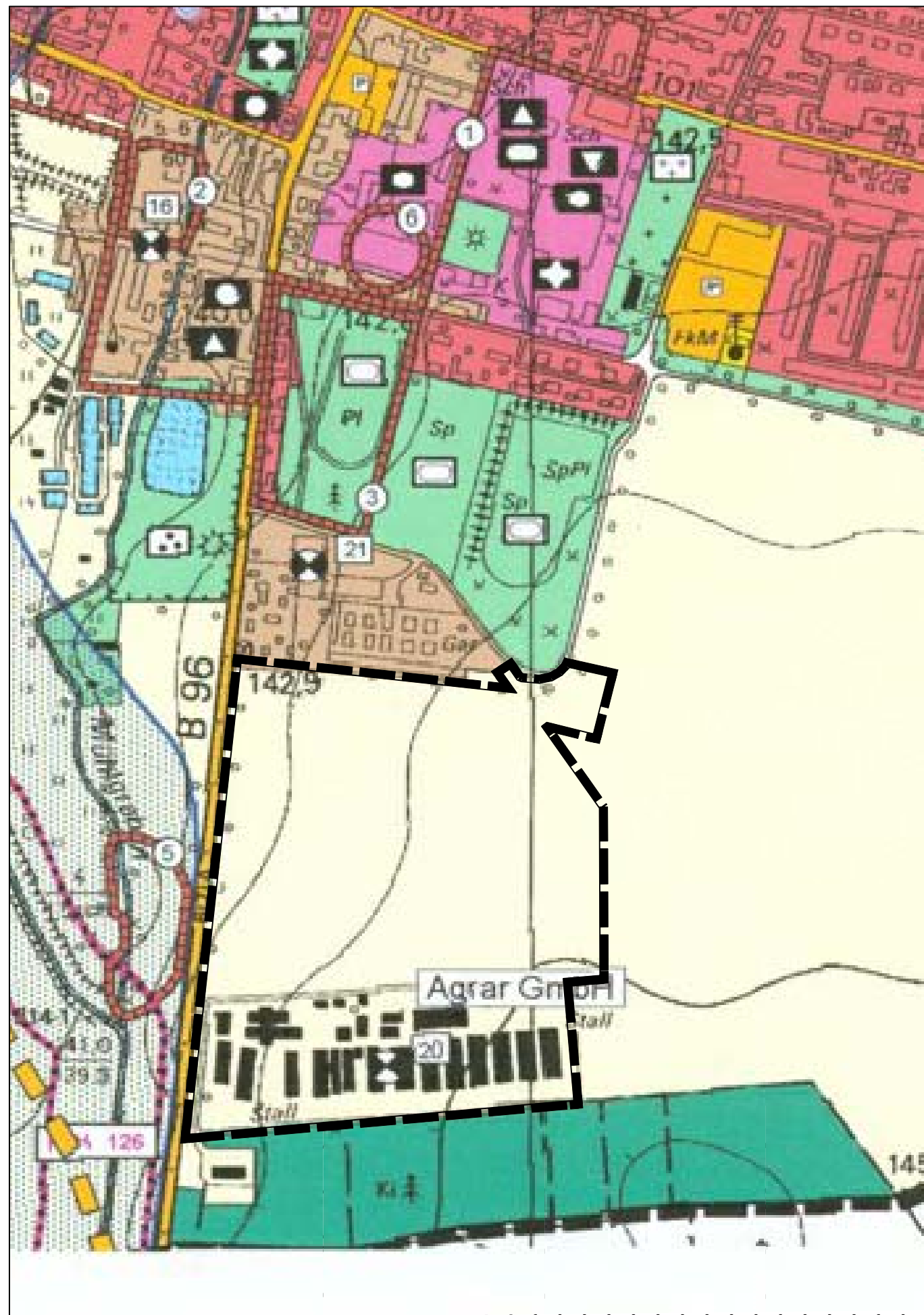


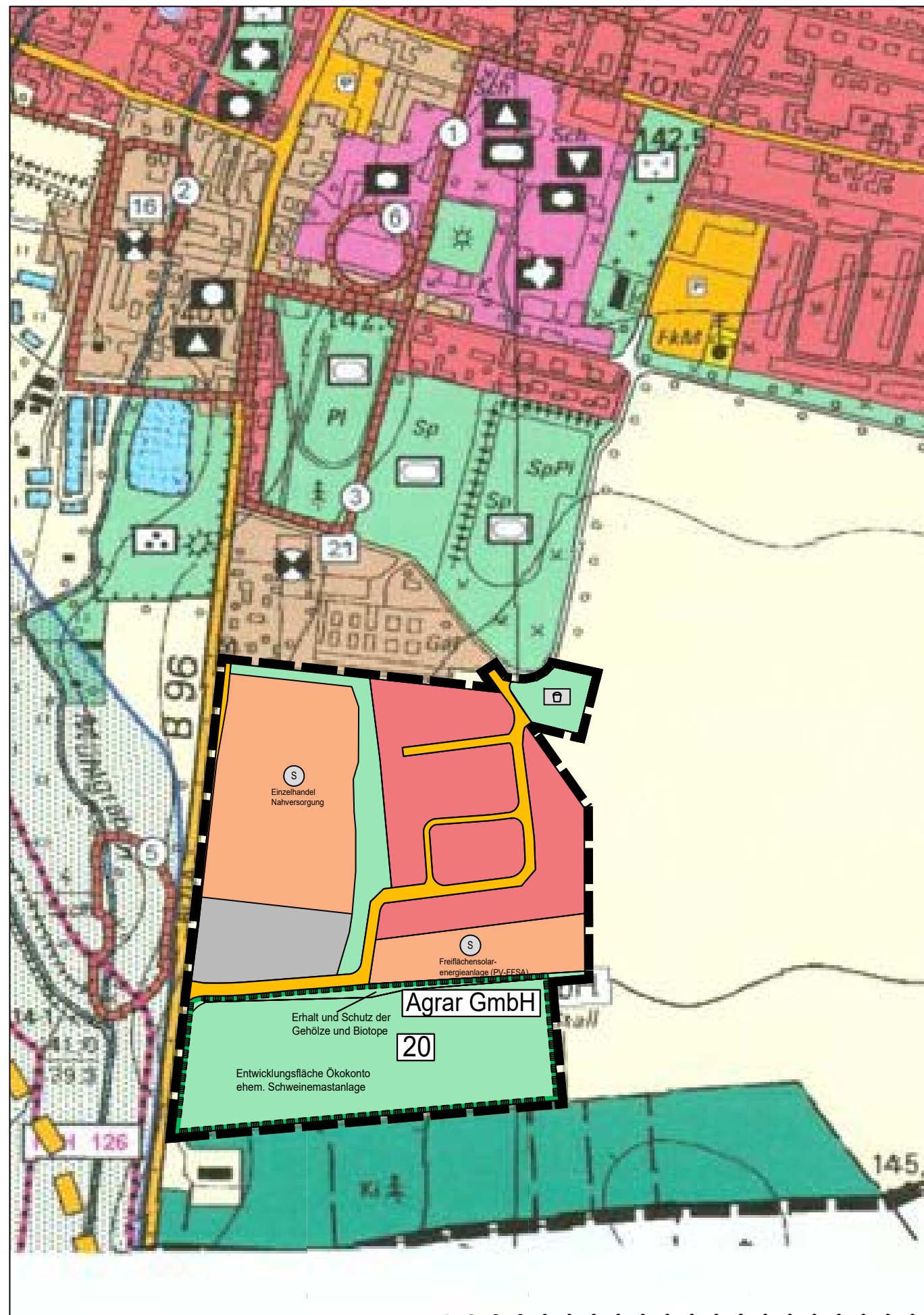
# Flächennutzungsplan

Gemeinde Königswartha (Bestandsplan)



# 3. Änderung Flächennutzungsplan

"Quartiersentwicklung Königswartha-Süd" (Zielplan)



# Legende

<b>Art der baulichen Nutzung</b> (§ 5 (2) Nr. 1 BauGB)	
Wohnbauflächen	Gemischte Bauflächen
Sonderbauflächen	Gewerbliche Bauflächen
<b>Einrichtungen und Anlagen zur Versorgung mit Gütern und Dienstleistungen des öffentlichen und privaten Bereichs</b> (§ 5 (2) Nr. 2 BauGB)	
Gemeinbedarfsflächen	Schule
öffentliche Verwaltung	Kirche
Seniorentreffpunkt	Sporteinrichtung
soziale Einrichtungen / Kindereinrichtungen	
<b>Grünflächen</b> (§ 5 (2) Nr. 5 BauGB)	
Grünflächen	
<b>Zweckbestimmung</b>	
Sportplatz	Parkanlage
Friedhof	Spielplatz
<b>Wasserflächen und Flächen für die Wasserwirtschaft</b> (§ 5 (2) Nr. 7 BauGB)	
Wasserflächen und bedeutende Fließgewässer	Überschwemmungsgebiet
<b>Flächen für die Landwirtschaft und den Wald</b> (§ 5 (2) Nr. 9 BauGB)	
Flächen für die Landwirtschaft	Flächen für den Wald
<b>Flächen für den überörtlichen Verkehr und für die örtlichen Hauptverkehrszüge</b> (§ 5 (2) Nr. 3 BauGB)	
Hauptverkehrsstraßen	planfestgestellte Umverlegung der Gemeindestrasse gem. Beschluss des Sächsischen Oberbergamtes v. 17.12.2001
ruhender Verkehr	
<b>Flächen für Ver- und Entsorgungsanlagen, Hauptversorgungs- und Hauptabwasserleitungen</b> (§ 5 (2) Nr. 4 BauGB)	
Flächen für Ver- und Entsorgungsanlagen	
<b>Zweckbestimmung</b>	
FkM (Funkmast)	
<b>Planungen, Nutzungsregelungen, Maßnahmen und Flächen für Maßnahmen zum Schutz, zur Pflege und zur Entwicklung von Natur und Landschaft</b> (§ 5 (2) Nr. 10 BauGB)	
Umgrenzung von Schutzgebieten im Sinne von Natur und Landschaft	FFH-Gebiete
	Fläche zum Schutz, zur Pflege und zur Entwicklung von Boden, Natur und Landschaft
<b>Regelungen für den Denkmalschutz</b>	
archäologische Kulturdenkmale (§ 2 SachsDSchG)	
<b>Sonstige Planzeichen</b>	
Abgrenzung Änderungsbereich	Altstandort

# Verfahren

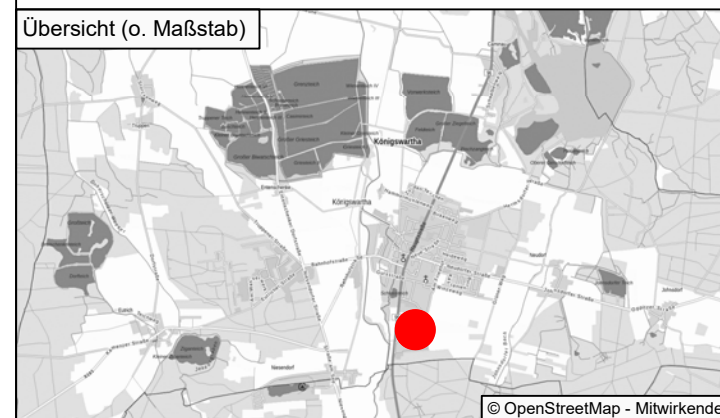
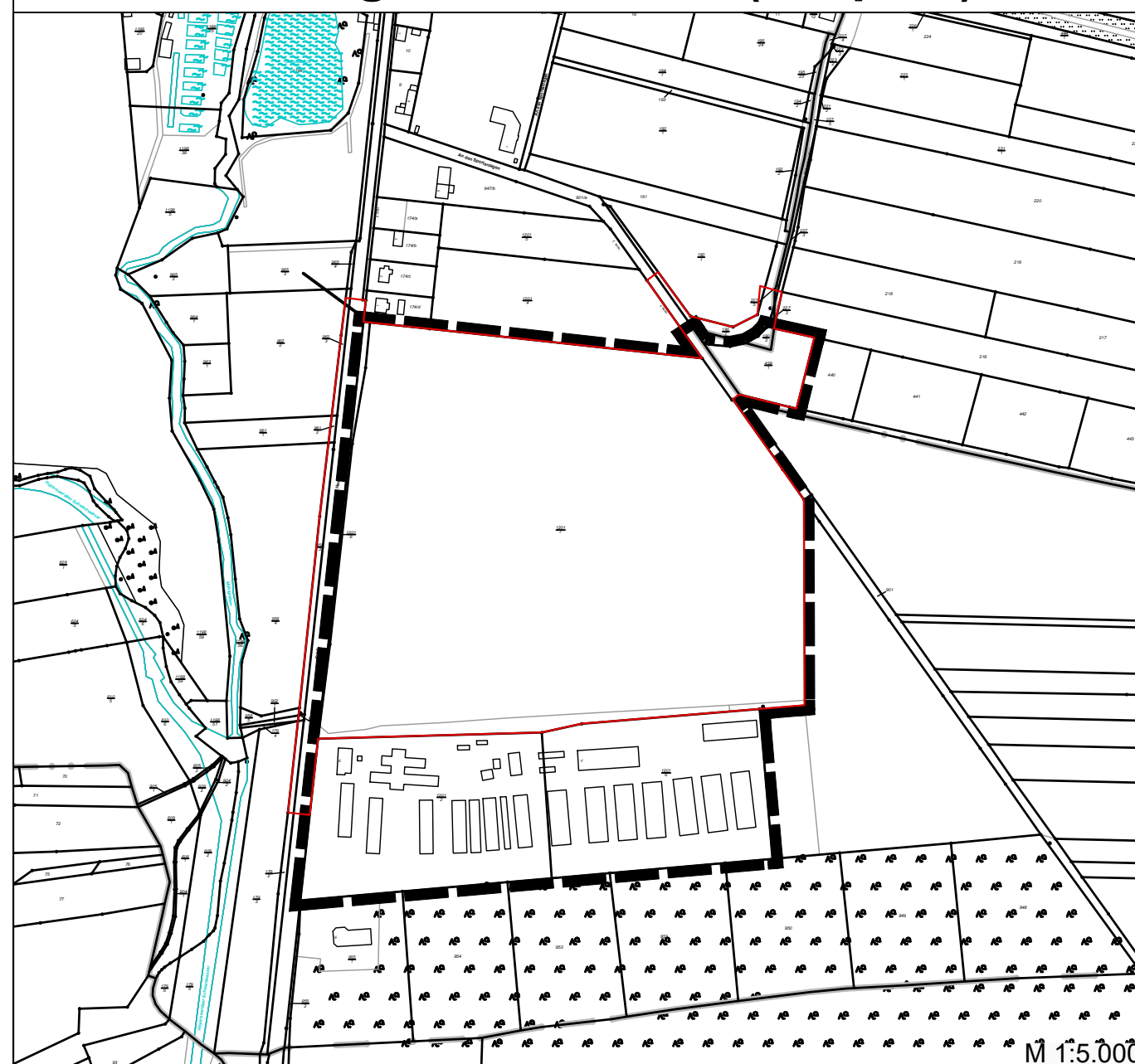
- Änderungsbeschluss für den Bereich "Quartiersentwicklung Königswartha-Süd" gem. § 2 Abs. 1 BauGB 22.01.2025
- Frühzeitige Beteiligung der Öffentlichkeit gemäß § 3 Abs. 1 BauGB 14.05.2025 - 13.06.2025
- Frühzeitige Beteiligung der Behörden und sonstigen Träger öffentlicher Belange (TÖB) gemäß § 4 Abs. 1 BauGB 14.05.2025 - 13.06.2025
- Billigungs- und Auslegungsbeschluss gemäß § 3 Abs. 2 BauGB
- Öffentliche Auslegung und Beteiligung der Behörden und sonstiger Träger öffentlicher Belange gemäß § 3 Abs. 2 und § 4 Abs. 2 BauGB
- Feststellungsbeschluss
- Genehmigung durch das Landratsamt Bautzen gemäß § 6 Abs. 1 BauGB mit Bescheid vom \_\_\_\_\_ Az. \_\_\_\_\_
- Wirksamwerden gem. § 6 Abs. 5 BauGB  
Die Erstellung der Genehmigung wurde am \_\_\_\_\_ ortsüblich bekannt gemacht.  
Mit der Bekanntmachung wird die 3. Änderung des Flächennutzungsplans der Gemeinde Königswartha wirksam.

Gemeinde Königswartha, den \_\_\_\_\_  
Bürgermeister Dirk Nowotny



# Gemeinde Königswartha

Landkreis Bautzen  
3. Änderung Flächennutzungsplan  
"Quartiersentwicklung Königswartha-Süd" (Zielplan)



Das Änderungsgebiet der 3. Änderung des Flächennutzungsplans "Quartiersentwicklung Königswartha-Süd" befindet sich im Süden der bebauten Ortslage von Königswartha, wie dargestellt.

**atelier stadt & haus**  
Gesellschaft für Stadt- und Bauleitplanung mbH  
Hallestraße 30  
45141 Essen  
mail@ash-planung.de

Bauleitplanung mbH  
Telefon: 02 01 / 560 513 - 90  
Telefax: 02 01 / 560 513 - 95  
www.ash-planung.de

Stand 17.03.2026